

87
Г 701

Кашцовъ

353
2.92

ГОРОДСКОЕ НАЧАЛЬНОЕ

МУЖСКОЕ УЧИЛИЩЕ

ИМЕНИ С. А. КАЩОВА,

УЧРЕЖДЕННОЕ А. С. КАЩОВЫМЪ

5 мая 1892 года.

148757 / 2508



МОСКВА.

Городская Типография, Тверская, Козлицей переулочъ, домъ Лопыревскаго,
1893.

X
372.22 (47)
Г 701

ГОРОДСКОЕ НАЧАЛЬНОЕ
МУЖСКОЕ УЧИЛИЩЕ

ИМЕНИ С. А. КАПЦОВА,

УЧРЕЖДЕННОЕ А. С. КАПЦОВЫМЪ

5 мая 1892 года.

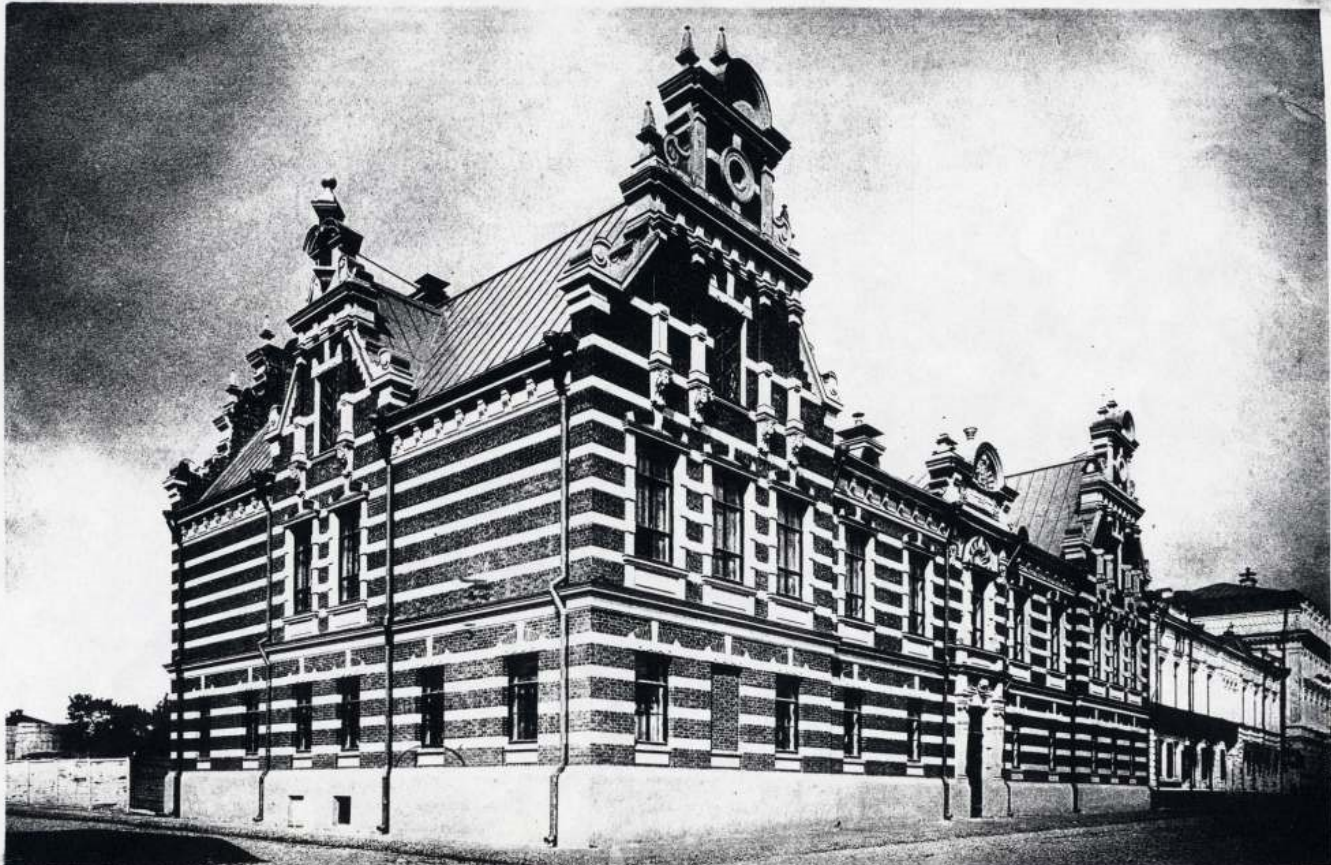
14875
17901

—*1043*

МОСКВА.

Городская Типография, Тверская, Козлицей переулокъ, домъ Лопыревскаго.
1893.

e



Фотомон. Шерст. Набросок в К. в. М. 1900.

Городское начальное мужское училище имени С. А. Капцова.

Начальныя городскія училища, со времени учрежденія Московской Думою первых 5 училищъ въ 1867 году, пользовались постоянной заботливостью Городскаго Управленія, постоянно увеличивавшаго ихъ число и улучшавшаго ихъ состояніе. Но потребность столичнаго населенія въ начальномъ образованіи еще и доселѣ превышаетъ количество мѣстъ, имѣющихся для дѣтей въ содержимыхъ Городскою Думою школахъ. Иногда количество отказовъ дѣтямъ, желающимъ поступить въ начальныя училища, превышало 2.000. Гласнымъ Городской Думы, болѣе чѣмъ кому иному, была очевидна эта нужда московскаго населенія и содѣйствовать облегченію такого положенія пожелалъ въ 1892 г. гласный Московской Городской Думы, членъ Финансовой Коммисіи, Александръ Сергѣевичъ Капцовъ. Первоначально онъ имѣлъ въ виду устроить училище въ Рогожской части, гдѣ чувствуется не малая надобность въ школахъ, но въ виду того, что въ серединѣ города почти нѣтъ возможности находить помѣщеніе для училищъ, А. С. Капцовъ окончательно остановился на другой мысли.

Въ засѣданіи Городской Думы 5-го мая 1892 г., Городской Голова довелъ до свѣдѣнія гласныхъ слѣдующее заявленіе гласнаго А. С. Капцова:

«Имѣю честь заявить Городской Думѣ, что я желаю пожертвовать городу, въ память моего покойнаго отца Сергѣя Алексѣевича Капцова, капиталъ въ сто девяносто тысячъ (190.000) рублей для устройства городского начальнаго училища имени С. А. Капцова на 200 мальчиковъ.

Означенное пожертвованіе производится на слѣдующихъ условіяхъ.

1) Восемьдесятъ тысячъ (80.000) рублей вносятся въ городскую кассу кредитными билетами съ тѣмъ, чтобы на эти деньги было построено Городскою Управою, по составленному

архитекторомъ Д. Н. Чичаговымъ проекту, зданіе для училища и квартиру учащаго персонала на городской землѣ, находящейся въ Тверской части 2 участка, по Леонтьевскому переулку, бывшее «Шведско-Норвежское подворье».

2) Сто десять тысячъ (110.000) рублей вносятся 4½% гарантированными правительствомъ облигаціями Общества Курско-Кіевской желѣзной дороги съ тѣмъ, чтобы этотъ капиталъ оставался неприкосновеннымъ, а проценты съ онаго, вполне достаточные, по существующимъ штатамъ, для обезпеченія содержанія училища, расходовались на этотъ послѣдній предметъ.

3) Съ августа мѣсяца текущаго года Городская Управа открываетъ во временно-наемномъ помѣщеніи младшій классъ, съ параллельнымъ при немъ отдѣленіемъ, вновь учреждаемаго училища. Расходъ на содержаніе этого училища, наемъ для него помѣщенія, на обзаведеніе, устройство и снабженіе его учебными пособиями, относится на проценты съ вышеозначеннаго капитала въ 110.000 рублей.

Въ случаѣ согласія Городской Думы принять мое пожертвованіе на вышеозначенныхъ условіяхъ весь капиталъ будетъ внесенъ мною въ городскую кассу; Городское же Управленіе благоволитъ съ своей стороны представить ходатайство въ установленномъ порядкѣ о разрѣшеніи наименовать учреждаемое училище «Городскимъ начальнымъ училищемъ имени С. А. Капцова».

Выслушавъ это заявленіе Городская Дума единогласно постановила: «благодарить жертвователя, принять пожертвованіе на означенныхъ условіяхъ и совершать ежегодно въ означенномъ училищѣ въ день именинъ 25 сентября и день кончины—4 марта, панихиды по покойномъ С. А. Капцовѣ».

Уже черезъ двѣ недѣли въ засѣданіи Городской Думы 19 мая 1892 года было заявлено, что деньги, пожертвованныя А. С. Капцовымъ, внесены имъ въ городскую кассу въ количествѣ 190.000 руб. Изъ нихъ 110.000 рублей положены на храненіе въ Государственное Казначейство, а остальные оставлены въ городской кассѣ на постройку зданія для училища.

Когда послѣдовало разрѣшеніе на открытіе съ начала учебнаго 1892—93 года городского мужскаго училища имени С. А. Капцова, Городская Дума засѣданія 26 мая постановила просить А. С. Капцова быть попечителемъ этого училища и считать его избраннымъ на три года.

Н. К. П.
ЦЕНТРАЛЬНАЯ БИБЛИОТЕКА
№
ПАРОДНОМУ ДЪ 'АЗЭ

2 сентября 1892 года было получено разрѣшеніе на присвоеніе открываемому училищу наименованія «Городское начальное училище имени С. А. Капцова».

Такъ было положено начало новому училищу, которое должно будетъ занять выдающееся мѣсто между другими начальными школами столицы.

Вопросъ о помѣщеніяхъ для начальныхъ училищъ давно уже занималъ Городское Управленіе. По временамъ дѣлались опыты—вполнѣ успѣшныя—постройки собственныхъ зданій для училищъ, которыя бы по удобствамъ соответствовали своему назначенію. Но многосложность задачъ Городскаго Управленія за послѣднее время въ связи съ затруднительнымъ денежнымъ состояніемъ городского хозяйства временно отсрочиваетъ дальнѣйшее движеніе этого вопроса.

Въ настоящее время городъ имѣетъ свои зданія, кромѣ дома при Сухаревой башнѣ, въ которомъ помѣщается Николаевское мужское училище, устроенныя съ цѣлью служить училищнымъ помѣщеніемъ: деревянное зданіе Петровско-Хамовническаго мужскаго училища на Девичьемъ полѣ, 2 деревянныхъ зданія, каждое на два училища, у Серпуховскихъ воротъ и у Сокольническаго шоссе, построенныя въ память совершеннѣйшаго Его Императорскаго Высочества Наслѣдника Цесаревича, и зданіе въ Рогожской, на Николо-Ямской улицѣ, для двухъ училищъ, построенное Н. А. Алексѣевымъ въ память его отца и переданное имъ для открытія училищъ Городскому Управленію.

Для данной мѣстности, въ Леонтьевскомъ переулкѣ, еще въ 1882 г. существовало предположеніе открыть училище, но за недостаткомъ денежныхъ средствъ было оставлено безъ исполненія. Между тѣмъ эта мѣстность сильно нуждается въ школѣ. Между Лубянкой, Знаменкой, бульварами, Кремлемъ и Китай-Городомъ, на пространствѣ болѣе двухъ квадр. верстъ, нѣтъ ни одного мужскаго училища, а количество желающихъ учиться дѣтей весьма большое. Въ ближайшихъ къ открываемому училищу двухъ школахъ было болѣе 150 отказовъ въ приѣмъ дѣтямъ.

Согласно настоятельному желанію А. С. Капцова зданіе должно было строиться возможно скорѣе, а училище временно открылось въ началѣ 1892 года, въ наемномъ помѣщеніи на Бронной, въ домѣ Гирша.

Въ іюнь мѣсяцѣ 1892 года было приступлено къ построй-

къ учреждаемаго училища и почти окончательно отдѣлено оно въ августѣ мѣсяцѣ 1893 года. Постройка эта производилась по отдѣленію Городской Управы, которымъ завѣдуетъ членъ Управы А. С. Холмскій, по плану, составленному архитекторомъ Д. Н. Чичаговымъ. Постройка дома и всѣ работы, кромѣ печныхъ, сданы были подрядчику Силуянову.

Зданіе для училища построено лицомъ (фасадомъ) на юго-востокъ, въ Леонтьевскій переулочекъ (Тверской части, 2 участка, № $\frac{216}{203}$) и занимаетъ по улицѣ 18 пог. саж., загибаясь въ Шведскій переулочекъ на $10\frac{1}{2}$ пог. саж., всего по улицѣ и во дворѣ 144 кв. саж. Находясь на углу переулочка, отдѣляясь отъ ближайшихъ домовъ широкимъ дворомъ, и только съ одной стороны имѣя застроенную стѣну, оно свободно омывается воздухомъ и доступъ дневнаго свѣта во всѣ помѣщенія вполне обеспеченъ.

Самый Леонтьевскій переулочекъ представляется довольно шумнымъ проѣзжимъ переулкомъ, такъ что домъ могъ бы быть построенъ отступая отъ линіи улицы, или классами во дворѣ, но несомнѣнно, что со временемъ устроится асфальтовая мостовая и уличный шумъ ослабится.

Зданіе каменное 2-хъ-этажное, имѣющее въ задней части полуподвальный этажъ съ камерами для отопленія и помѣщеніемъ дворника, не штукатуренное, а облицованное отобраннмъ кирпичемъ.

Изъ Леонтьевского переулочка ведетъ широкая парадная лѣстница въ сборную залу нижняго этажа; изъ глухаго конца сборной залы лѣстница въ одинъ ходъ (маршъ), затѣмъ раздвояющаяся въ верху, вводитъ во второй этажъ въ залу для отдыха учениковъ во время перемѣнъ между уроками. Другая лѣстница со двора, широкаго и удобнаго для дѣтскихъ игръ и для занятія гимнастикой и т. п., ведетъ въ противоположный конецъ сборной залы, обращенный къ Шведскому переулочку, а оттуда въ верхнюю залу.

Верхняя рекреационная зала (48 аршинъ длины при значительной ширинѣ въ 7 аршинъ) освѣщается 7 большими окнами, выходящими во дворъ, и 2 окнами со стороны Шведскаго переулочка; такая обширная зала представляетъ собою помѣщеніе, вполне удобное кромѣ отдыха учениковъ во время завтрака, для занятій гимнастикой въ сырое или холодное время, для чтеній съ туманными картинами и т. п.

Все пять классовъ кромѣ одного, имѣющаго окна во дворъ на сѣверо-западъ, выходятъ окнами въ Леонтьевскій переулокъ на юго-востокъ, находясь въ наиболѣе благопріятномъ положеніи для вліянія свѣта и солнечныхъ лучей. Сообщенія между классами нѣтъ. Они снабжены одними дверями въ рекреационную залу, куда ученики будутъ выпускаться каждую перемену между уроками. Къ сожалѣнію, классамъ не придана болѣе удлиненная форма, что представлялось бы и въ педагогическомъ отношеніи весьма желательнымъ.

Комнаты для классовъ во второмъ этажѣ при равной высотѣ (6 арш.) отличаются только размѣрами: первая—11 арш. длины и $10\frac{1}{2}$ арш. ширины; вторая—11 арш. длины и 10 арш. ширины, посерединѣ комната для учительской при такой же ширинѣ—6 арш. длины; третья при такой же ширинѣ—11 арш. длины; четвертая—угловая, равна первой— $10\frac{1}{2}$ арш. ширины и 11 арш. длины; пятая, отдѣляемая залой отъ предыдущей, 11 арш. длины и $10\frac{1}{2}$ арш. ширины.

Три комнаты освѣщаются каждая тремя большими окнами ($3\frac{3}{4}$ арш. вышины и 2 арш. ширины), раздѣленными узкими простѣлками въ 1 арш. 3 вер. Окна доведены почти до самаго потолка для того, чтобы свѣтъ проникалъ возможно болѣе въ глубину комнаты. Подоконники отстоятъ отъ уровня пола на 1 арш. 2 верш. Двѣ комнаты имѣютъ по два окна съ болѣе широкими простѣлками, что требовалось, вѣроятно, архитектурными соображеніями. Свѣтовая площадь оконъ дѣлится тремя поперечными и двумя продольными переплетами на шесть частей, изъ коихъ двѣ среднія отворяются; такимъ образомъ на нѣкоторое время можно свободно освѣжать классъ даже въ присутствіи учениковъ. Отношеніе свѣтовой площади оконъ къ поверхности пола класса=1:5.

Освѣщеніе во всехъ классахъ правильное, исключительно съ лѣвой стороны; входъ въ классы съ стороны противоположной окнамъ, впереди учениковъ, какъ то признается наиболѣе удобнымъ.

Стѣны окрашены самою свѣтло-сѣрою краскою, съ широкими (2 арш.) болѣе темными—дикой масляной краски—панелями; полъ вездѣ дубоваго паркета. Свѣтъ находится въ изобиліи; болѣе темныя панели необходимы въ виду большей опрятности; пыль со стѣнъ легко можетъ быть удаляема. Желательно, чтобы углы были закруглены штукатуркой, какъ это имѣется въ одномъ

изъ начальныхъ училищъ, хотя отъ этого страдаетъ видъ комнаты.

Сообразно съ величиной комнатъ будутъ размѣщаться классы, въ которыхъ по надлежащимъ вычисленіямъ свободно могутъ быть при прекрасно устроенной вентиляціи 40 и даже болѣе учащихся. Двѣ наибольшія комнаты предназначаются для первыхъ классовъ, одна наименьшая для третьяго, двѣ среднія—для вторыхъ классовъ.

Въ нижнемъ этажѣ, высота котораго 5 аршинъ, помѣщаются: сборная зала для учениковъ (35 арш. длины и 7 арш. ширины), освѣщаемая 7 окнами, выходящими во дворъ; довольно просторныя квартиры для пятерыхъ учащихся, занимающія площадь въ 400 кв. арш.; квартиры сообразно ихъ величинѣ предположены для одинокихъ учащихся и для имѣющихъ семью; свѣтлое помѣщеніе для служителя — 10 арш. длины и 6 арш. ширины и свѣтлая, большая кухня 10 арш. длины, 6½ арш. ширины заканчиваютъ нижній этажъ по направленію къ внутренней лѣстницѣ. Въ кухнѣ имѣются русская печь, плита и кубъ для кипяченія воды, такъ какъ устройтеlemъ и попечителемъ училища выражено настоятельное желаніе, чтобы дѣти получали за завтракомъ чай.

Противъ кухни, сзади лѣстницы устроенъ черный выходъ для прислуги и необходимыхъ принадлежности, составляющія узкую пристройку къ зданію. Второй верхній этажъ этой пристройки занятъ умывальниками для дѣтей и ватерклозетами съ усиленной вентиляціей. Такимъ образомъ ни малѣйшій запахъ не можетъ проникать въ помѣщеніе школы.

Отопленіе зданія училища центральное духовое, удаленіе испорченнаго воздуха производится вытяжками въ рамкахъ и печахъ въ каждой комнатѣ. Воздухъ можетъ обмѣниваться около трехъ разъ въ часъ. Всѣ приборы для управленія вентиляціей легко доступны учащимъ.

Послѣ заботъ объ устройствѣ училища, о достаточномъ количествѣ воздуха, свѣта и тепла, предстояла забота объ училищной обстановкѣ, причемъ на первомъ мѣстѣ стоитъ вопросъ объ ученическихъ столахъ.

Не приводя указаній, довольно извѣстныхъ всѣмъ въ настоящее время, на дѣйствительный и предполагаемый вредъ отъ дурныхъ ученическихъ столовъ, слѣдуетъ сказать главное, что при устройствѣ школьныхъ столовъ надо избѣгать такого положенія,

чтобы дѣтямъ приходилось горбиться, сильно нагибать голову, значительно поднимать одно плечо, или оба. Нельзя въ настоящее время указать изъ имѣющихся типовъ столовъ ни одного вполне цѣлесообразнаго и приходилось остановиться на болѣе подходящемъ ученическомъ столѣ, предложенномъ въ циркулярахъ по Московскому Учебному Округу по системѣ доктора Эрисмана.

Подобные двухъстольные столы уже много лѣтъ устраиваются въ начальныхъ думскихъ училищахъ, съ нѣкоторыми измѣненіями дѣлаются въ послѣднее время и сдѣланы въ училищѣ имени С. А. Капцова.

Дистанція (т. е. разстояніе передняго края скамьи отъ перпендикуляра, опущеннаго чрезъ внутренній край доски стола) избрана равною нулю, какъ наиболѣе удобная для сидѣнія ученика за столомъ, когда треть поднимающейся крышки стола закрыта. Дифференція (т. е. длина перпендикуляра, опущеннаго изъ края стола на скамью) принята равною $\frac{1}{7}$ роста, т. е. длинѣ руки отъ локтя до плеча + 2 сантиметра. Высота скамьи отъ пола равна $\frac{1}{7}$ роста, т. е. длинѣ голени; доска скамьи дѣлается по возможности съ нѣкоторымъ выгибомъ. Спинка для опоры тѣла сдѣлана отдѣльной для каждаго ученика съ небольшимъ отклоненіемъ назадъ. Для большей устойчивости и прочности она привинчена винтами и укрѣплена вторично внизу у подножки.

Передняя часть верхней доски стола, равная 10 сантиметрамъ, горизонтальная; задняя часть доски ближе къ ученику, отъ 40—50 сантиметровъ ширины, наклонна, въ такой мѣрѣ, что тетрадь или книга лежитъ свободно, не соскальзывая съ нея.

Ширина мѣста для одного ученика избрана отъ 50 до 60 сантиметровъ. Болѣе широкіе столы занимаютъ излишнее мѣсто и вытѣсняють безъ особой пользы большее количество воздуха, что очень важно въ начальномъ всегда многочисленномъ училищѣ. Для того, чтобы ученикъ могъ подниматься и стоять на своемъ мѣстѣ, третья часть наклонной доски стола поднимается на петляхъ, вдѣланныхъ за подъ-лицо, безъ образованія щели въ сгибѣ, такъ что имѣется разстояніе отъ 12—16 сантиметровъ, достаточное, чтобы ученикъ могъ ежеминутно встать. Подлокотникъ, поддерживающій эту треть доски, нѣсколько укороченъ, безъ вреда для прочности, чтобы ученикъ свободно могъ выйти изъ за стола. Стекланные, а не металлическія чернильницы вдѣ-

ланы въ верхней части стола за подъ-лицо и задвигаются металлическими закрывками, чернильницы легко могут выниматься, вычищаться, но не могут расплескиваться. Неглубокіе желобки вынуты въ верхней части стола, чтобы класть карандаши и перья, дабы они не скатывались. На наклонной доскѣ стола проведена красная вертикальная черта, опредѣляющая мѣсто ученика, и нѣсколько косыхъ, опредѣляющихъ правильное положеніе тетради.

Все углы и края столовъ для удобства учениковъ закруглены. Ноги учениковъ опираются на широкую проножку, а не на полъ, чѣмъ устраняется загрязненіе пола.

Такъ какъ главнѣйшій расходъ начальнаго училища заключается въ устройствѣ столовъ, то обращено было особое вниманіе на ихъ прочность, что и достигнуто, не смотря на недорогую цѣну.

Столы въ училищѣ будутъ имѣться сообразно возрасту дѣтей четырехъ разныхъ размѣровъ. Значительное число ихъ— болѣе 30—для дѣтей младшаго возраста. Эти столы подняты выше надъ поломъ (на бабашкахъ), дабы учащимъ не приходилось очень низко наклоняться при указываніи дѣтямъ, столь необходимымъ въ младшемъ отдѣленіи.

Столы въ классѣ размѣщаются въ нѣкоторомъ разстояніи отъ оконъ и стѣнъ, при томъ такъ, чтобы между ними былъ свободный проходъ для выхода учениковъ со скамьи задняго стола къ учителю и для свободнаго прохода учителя къ каждому ученику. Впослѣдствіи могутъ быть приобрѣтены въ небольшомъ количествѣ одномѣстные столы для каждаго класса.

Классная доска составляетъ непремѣнную принадлежность каждаго класса. Вопросъ объ ея устройствѣ также не вполне опредѣленъ. Устройство доски на каменной стѣнѣ класса, предлагаемое въ послѣднее время, давно уже испытано въ думскихъ училищахъ, и такъ какъ при этомъ доска удалена отъ всѣхъ учениковъ, освѣчиваетъ для нѣкоторыхъ, то приспособленіе стѣны для доски не можетъ быть признано вполне цѣлесообразнымъ. Для крупно-пишущихъ учениковъ начальной школы верхняя часть стѣны-доски была бы недоступна, или же всѣ ея строки были бы непомѣрно длинны. Избрана была передвижная доска, устроенная притомъ изъ двухъ отвѣсно надвигающихся одна на другую половинокъ, такъ что одна исписанная половинка поднимается къ верху и письмо продолжается на нижней. Поверх-

ность доски черная матовая, удобная для писанія мѣломъ. По-
пытка—два года назадъ—ввести писаніе особымъ карандашомъ
на особо окрашенной поверхности оказалась неудобной. Для
несоренія мѣломъ у доски устроены приспособленія, равно какъ
для показыванія разрѣзныхъ буквъ и т. п.

Обыкновенный небольшой столъ съ запирающимся ящи-
комъ для учителя и два стула составляютъ остальную мебель
каждаго класса, кромѣ небольшого шкафа, стоячаго или вися-
чаго, для храненія тетрадей и письменныхъ принадлежностей.
Такимъ образомъ число всѣхъ выступовъ на стѣнахъ и мебели
уменьшено до возможнаго, дабы избѣгнуть скопленія пыли. Сто-
ры на окнахъ легкія раздвигающіяся, удобно снимаемыя и стра-
хиваемыя.

Пособія для самаго преподаванія, благодаря желанію попе-
чителя А. С. Капцова имѣть наилучшія, не смотря на стоимость,
избраны не только въ достаточномъ количествѣ, но и въ изоби-
ліи, какъ въ рѣдкой школѣ. Они постоянно будутъ пополняться
и впослѣдствіи. Нѣкоторыя пособія, въ виду ограниченности рус-
скихъ изданій для начальныхъ училищъ, приобрѣтены изъ числа
заграничныхъ, изъ изданій для среднихъ учебныхъ заведеній, и
будутъ служить для объяснительнаго чтенія.

Въ первый годъ по открытіи, въ наемномъ еще помѣщеніи,
въ училище имени С. А. Капцова было принято 116 учениковъ,
вмѣсто штатнаго числа 100, и было отказано въ приѣмъ 23 искав-
шимъ поступленія. Въ новомъ своемъ помѣщеніи училище, какъ
прекрасно устроенное и пользующееся полною заботливостью
его попечителя А. С. Капцова, будетъ привлекать еще большее
число учащихся и служить на пользу недостаточнаго населенія
Москвы, удовлетворяя его потребности въ религіозно-нравствен-
номъ образованіи и воспитаніи и благодарно сохраняя на всег-
да имя лица его устроившаго.

^{22.}
(Составлено по указаніямъ *Н. А. Лебедева*).

